

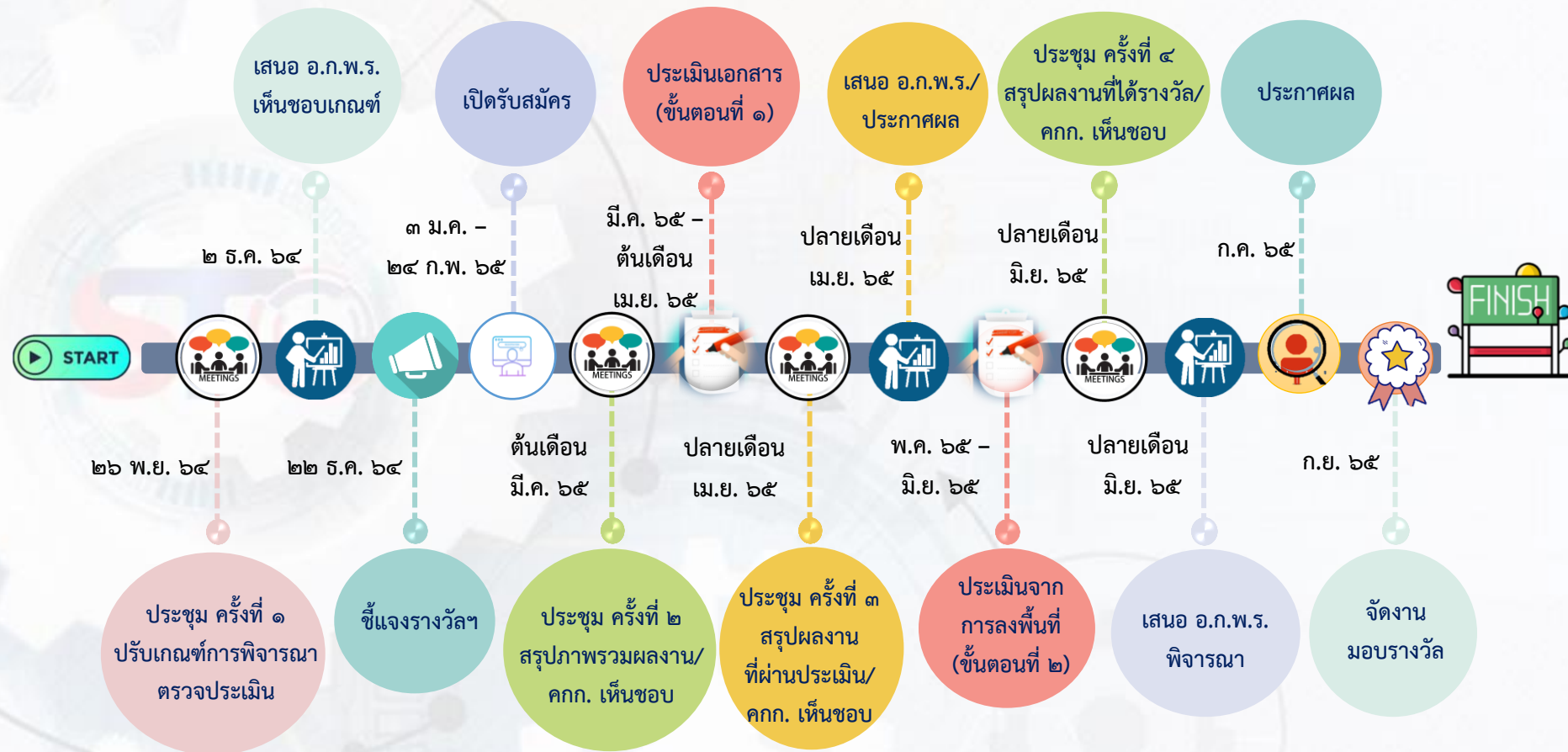


สำนักงาน ป.ย.ป.
Strategic Transformation Office

รางวัลสาขาการบริหารราชการแบบมีส่วนร่วม
ประเภทร่วมใจแก้จน
(Collaboration towards Poverty Eradication)
ประจำปี พ.ศ. ๒๕๖๕



รางวัลที่มอบให้กับหน่วยงานของรัฐ หน่วยงานภาคเอกชน และภาคประชาชน ที่มีผลงานหรือโครงการเป็นที่ประจักษ์ ซึ่งได้ดำเนินการแก้ไขปัญหาคความยากจนอย่างต่อเนื่อง รวมทั้งสามารถเป็นต้นแบบเพื่อให้หน่วยงานต่าง ๆ สามารถนำไปปรับใช้ในการแก้ไขปัญหาคความยากจนในพื้นที่ โดยเน้นการมีส่วนร่วมของชุมชนและสังคมในการแก้ไขปัญหาคความยากจนเป็นสำคัญ เพื่อให้เกิดความยั่งยืนในการแก้ไขปัญหาและการพัฒนาในระดับต่อไป



เงื่อนไขการสมัคร และเกณฑ์การประเมินรางวัลเลิศรัฐ
สาขาการบริหารราชการแบบมีส่วนร่วม
ประเภทร่วมใจแก้จน ประจำปี พ.ศ. ๒๕๖๕

เงื่อนไข การสมัคร



ผลงานที่เสนอขอรับรางวัลจะต้องดำเนินการเพื่อแก้ไขปัญหาความยากจนที่เกิดขึ้นภายในพื้นที่ซึ่งอาจเป็นระดับจังหวัด อำเภอ ตำบล หมู่บ้าน ชุมชน หรือพื้นที่เฉพาะก็ได้



การดำเนินงาน/กระบวนการของแผนงาน/โครงการในการแก้ไขปัญหาความยากจนมีการบูรณาการความร่วมมือร่วมกับหน่วยงานอื่น ๆ ที่เกี่ยวข้อง และมีรูปแบบการแก้ไขปัญหาที่เกิดผลลัพธ์ผลกระทบอย่างเป็นรูปธรรม



ผลงานที่ส่งขอรับรางวัล
ต้องมีการดำเนินการมาแล้วอย่างน้อย ๒ ปี

ระดับรางวัล



ระดับดีเด่น (Excellent)

- ผลการดำเนินการเป็นที่ประจักษ์ชัดเจน
- ผลสำเร็จของงานมีความโดดเด่น และเป็นที่ยอมรับ
- เป็นตัวอย่างหรือแนวปฏิบัติที่ดีให้กับหน่วยงานอื่นได้
- คะแนนการประเมิน ตั้งแต่ ๙๐ คะแนนขึ้นไป



ระดับดี (GOOD)

คะแนนการประเมิน
ตั้งแต่ ๗๕ คะแนนขึ้นไปแต่ไม่ถึง ๙๐ คะแนน

เกณฑ์การประเมินรางวัลเลิศรัฐ ประเภทร่วมใจแก้จน ประจำปี พ.ศ. ๒๕๖๕		
ประเด็นพิจารณา	คะแนน	วิธีพิจารณา
๑. ตัวชี้วัดกลุ่มปัจจัยนำเข้า (Input) ๑๕ คะแนน		
๑.๑ แนวทางการดำเนินงานชัดเจน	๔ คะแนน	๑. ที่มาและความสำคัญของปัญหาความยากจนในพื้นที่/แนวคิดโครงการ (โดยสังเขป) ๒. หน่วยงานหรือผู้ที่ส่งผลงานมีการวางแผนแนวทางการดำเนินงานที่แก้ไขปัญหาความยากจนตลอดจนการกำหนดแผนงานที่ชัดเจน และสามารถปฏิบัติงานได้บรรลุตามวัตถุประสงค์ ๓. หน่วยงานหรือผู้ที่ส่งผลงานมีการออกแบบกลไกการขับเคลื่อนที่ชัดเจนและสามารถปฏิบัติได้จริง
๑.๒ การใช้ทรัพยากรเหมาะสม	๓ คะแนน	๑. มีการใช้ทรัพยากรทั้งในรูปแบบของเงินและไม่ใช้ตัวเงินจากแหล่งที่หลากหลายทั้งจากภาครัฐ เอกชน และประชาชน ๒. มีการใช้ทรัพยากรร่วมกันเพื่อแก้ปัญหาความยากจน ๓. มีรูปแบบและวิธีการใช้ทรัพยากรในการแก้ไขปัญหาความยากจนได้อย่างคุ้มค่า
๑.๓ บทบาทของหน่วยงานผู้ส่งผลงาน	๘ คะแนน	๑. บทบาทของหน่วยงานหรือผู้ส่งผลงานในการขับเคลื่อนการดำเนินงาน โดยแบ่งออกเป็น ๔ บทบาท ได้แก่ (๑) ผู้ประสานงาน (Collaborator) (๒) ผู้อำนวยการความสะดวก (Facilitator) (๓) บทบาทของหน่วยงานในฐานะผู้นำ (๔) ผู้เปลี่ยนกระบวนทัศน์ของชุมชน (Paradigm Shift Change Agent) ๒. วิธีการทำงานของหน่วยงานในการแก้ไขปัญหาความยากจนอย่างมีประสิทธิภาพ เช่น มีการสื่อสาร การแก้ไขหรือปลดล็อกข้อจำกัด การสร้างบรรยากาศการทำงาน การสร้างวัฒนธรรมการทำงานแบบมีส่วนร่วม หรือมีการทำงานร่วมกันเพื่อแก้ไขปัญห เป็นต้น

เกณฑ์การประเมินรางวัลเลิศรัฐ ประเภทร่วมใจแก้จน ประจำปี พ.ศ. ๒๕๖๕		
ประเด็นพิจารณา	คะแนน	วิธีพิจารณา
๒. ตัวชี้วัดเชิงกระบวนการ (Process Indicators) ๓๐ คะแนน		
๒.๑ การมีส่วนร่วมของประชาชน	๑๐ คะแนน	๑. มีกระบวนการที่ทำให้ประชาชนมีเข้าไปมีส่วนร่วมในการดำเนินการแก้ไขปัญหาความยากจน โดยอ้างอิงจากระดับการมีส่วนร่วมของประชาชน (IAP ๒ - International Association for Public Participation) ๔ ระดับ ได้แก่ ระดับที่ ๑ การให้ข้อมูลข่าวสาร (To Inform) ระดับที่ ๒ การปรึกษาหารือ (To Consult) ระดับที่ ๓ การเข้ามามีบทบาท (To Involve) และระดับที่ ๔ ความร่วมมือ (To Collaborate) ๒. บทบาทของหน่วยงานที่ส่งผลงานในการทำงานร่วมกันกับภาคส่วนต่าง ๆ โดยเฉพาะภาคประชาชน
๒.๒ การบูรณาการการทำงานร่วมกับ เครือข่ายและภาคส่วนที่เกี่ยวข้อง	๑๐ คะแนน	๑. มีกลไกและรูปแบบในการสร้างเครือข่ายที่มีประสิทธิภาพ ๒. มีตัวชี้วัดที่แสดงถึงผลการบูรณาการการทำงานระหว่างหน่วยงานภาครัฐ และวิธีในการทำงานร่วมกัน ๓. มีตัวชี้วัดที่แสดงถึงผลการบูรณาการการทำงานระหว่างหน่วยงานต่าง ๆ ที่เกี่ยวข้องที่มีใช้ภาครัฐ เช่น ภาคเอกชน ภาคประชาชน และเครือข่ายต่าง ๆ และวิธีในการทำงานร่วมกัน ๔. มีแนวทางในการทำงานร่วมกัน การแก้ไขปัญหา และกลไกในการแลกเปลี่ยนข้อมูลข่าวสารระหว่างหน่วยงาน
๒.๓ กระบวนการทำงานมีประสิทธิภาพ และความคิดริเริ่มสร้างสรรค์	๑๐ คะแนน	๑. มีกลไกการติดตามประเมินผลและตรวจสอบที่นำไปสู่การขับเคลื่อนงานให้เห็นผล ๒. มีการนำผลการดำเนินงานมาวิเคราะห์เพื่อแก้ไขปัญหา ๓. มีโมเดลการแก้จนที่มีประสิทธิภาพ ๔. มีกระบวนการทำงานมีความริเริ่มสร้างสรรค์ มีแนวคิด (Idea) ใหม่ หรือเป็นการต่อยอดความคิดเดิม

เกณฑ์การประเมินรางวัลเลิศรัฐ ประเภทร่วมใจแก้จน ประจำปี พ.ศ. ๒๕๖๕		
ประเด็นพิจารณา	คะแนน	วิธีพิจารณา
๓. ตัวชี้วัดผลลัพธ์ผลกระทบ (Output, Outcome and Impact Indicators) ๕๕ คะแนน		
๓.๑ ผลงานมีผลผลิต ผลลัพธ์ ผลกระทบ ที่แก้จนได้จริงเป็นที่ประจักษ์ ตอบโจทย์ปัญหา (Relevance)	๔๐ คะแนน	โดยแบ่งเป็น
		๑. ผลผลิต (Outputs) ๑๕ คะแนน แสดงผลการแก้ปัญหาความยากจนในมิติด้านการเงิน โดยพิจารณาจากข้อมูลเชิงตัวเลขหรือเชิงปริมาณ และเปรียบเทียบกับปีที่ยังไม่มีการดำเนินโครงการ ได้แก่
		(๑) จำนวนผู้ที่ได้รับการแก้ไขปัญหาความยากจนจากการดำเนินโครงการกี่คน (หากเป็นครัวเรือนให้ระบุจำนวนสมาชิกเฉลี่ยของครัวเรือน)
		(๒) เปรียบเทียบรายได้สุทธิที่เพิ่มขึ้น (หากแสดงผลรายได้ที่เพิ่มขึ้นให้แสดงต้นทุนที่เพิ่มขึ้นด้วย)
		(๓) ตัวชี้วัดอื่น ๆ เช่น จำนวนผู้ที่มีการออมเงินเพิ่มขึ้น จำนวนผู้ที่มีภาระหนี้สินลดลง เป็นต้น
		๒. ผลลัพธ์ (Outcomes) ๒๐ คะแนน แสดงผลการดำเนินงานที่เป็นรูปธรรมในการแก้ปัญหาความยากจนในมิติอื่นที่มีใช้ด้านการเงิน ได้แก่ ด้านสุขภาพ ด้านการศึกษา ด้านความเป็นอยู่ และด้านการเข้าถึงบริการของภาครัฐ ซึ่งพิจารณาผลที่เกิดขึ้นต่อเนื่องจากผลผลิตในมิติด้านการเงิน และการเข้าถึงปัจจัย ๔ โดยเปรียบเทียบกับปีที่ยังไม่มีการดำเนินโครงการ เช่น
		(๑) การมีสุขภาพที่ดีขึ้น อัตราการเจ็บป่วยของคนในพื้นที่ลดลง การมีเด็กแรกเกิดพิการลดลง (เนื่องจากลดการใช้สารเคมีในภาคเกษตรกรรม)
		(๒) การเข้าถึงการศึกษาของบุตรหลาน การมียุวเกษตรกรเพิ่มขึ้น
		(๓) การมีคุณภาพชีวิตที่ดีขึ้น เช่น การมีที่ดินทำกินของตนเอง การมีที่พักอาศัยที่มั่นคงแข็งแรงถูกสุขลักษณะ การมีอาหารและน้ำสะอาดใช้อย่างเพียงพอในการอุปโภคบริโภค
		(๔) การเข้าถึงบริการของภาครัฐที่เพิ่มขึ้น เช่น การเข้าถึงระบบสาธารณสุขขั้นพื้นฐาน (ไฟฟ้า ประปา ถนน) และบริการสุขภาพ ผู้สูงอายุและผู้พิการได้รับการดูแลจากครอบครัว ชุมชน ภาครัฐและเอกชน เป็นต้น
		(๕) ตัวชี้วัดอื่น ๆ

เกณฑ์การประเมินรางวัลเลิศรัฐ ประเภทร่วมใจแก้จน ประจำปี พ.ศ. ๒๕๖๕

ประเด็นพิจารณา	คะแนน	วิธีพิจารณา
๓. ตัวชี้วัดผลลัพธ์ผลกระทบ (Output, Outcome and Impact Indicators) ๕๕ คะแนน		
๓.๑ ผลงานมีผลผลิต ผลลัพธ์ ผลกระทบ ที่แก้จนได้จริงเป็นที่ประจักษ์ ตอบโจทย์ปัญหา (Relevance)	๔๐ คะแนน	๓. ผลกระทบ (Impacts) ๕ คะแนน โดยพิจารณาว่าโครงการทำให้เกิดผลกระทบระยะกลางที่สามารถแก้ไขความยากจน ได้จริงในลักษณะที่ตอบโจทย์เหมาะสมกับพื้นที่ ความต้องการของประชาชน และชุมชน เช่น (๑) ผลกระทบต่อระบบเศรษฐกิจ เช่น สัดส่วนคนจนที่ลดลงในพื้นที่ สัดส่วนรายได้ที่เพิ่มขึ้นส่งผล ต่อ GPP ของจังหวัด (๒) ผลการเปลี่ยนแปลงทางสังคม เช่น ชุมชนมีความเข้มแข็งมากขึ้น (๓) ผลการพัฒนาด้านสิ่งแวดล้อม เช่น เกษตรกรลดการเผาพื้นที่การเกษตร (๔) ผลของการเปลี่ยนกระบวนทัศน์ในระดับปัจเจกบุคคล และชุมชน (๕) ตัวชี้วัดอื่น ๆ
๓.๒ โอกาสในการนำไปขยายผล	๕ คะแนน	๑. โมเดลร่วมใจแก้จนมีศักยภาพในการนำไปสู่การขยายผลพื้นที่อื่น ๆ หรือสามารถขยายผลไปยังกลุ่มเป้าหมายอื่น หรือสามารถต่อยอดโมเดลเดิมให้มีประสิทธิภาพมากขึ้น ๒. ข้อตกลงร่วมกันของหน่วยงานที่เกี่ยวข้องโดยมีนโยบายที่มุ่งเน้นการมีส่วนร่วมให้เกิดผลลัพธ์อย่างเป็นรูปธรรม
๓.๓ ความยั่งยืนของโครงการ	๑๐ คะแนน	๑. ผลการแก้ไขปัญหาคความยากจนมีความสำเร็จในลักษณะที่ยั่งยืน มีการสร้างกลไกหรือมีการสร้างระบบ การบริหารงานที่นำไปสู่ความยั่งยืนในการแก้ไขปัญหาความยากจน ๒. ชุมชนสามารถพึ่งพาตนเองได้อย่างเข้มแข็ง (Self-reliance) และมีการแสดงเจตนารมณ์ (Commitment) ในการดำเนินการต่อ

โครงการที่มีสิทธิได้รับรางวัล ในระดับดีเด่น

คะแนนที่เป็นตัวชี้วัดปัจจัยสำเร็จของแต่ละกลุ่ม
(Key Success Factor)
ไม่ต่ำกว่าร้อยละ ๘๐

- ✓ บทบาทของหน่วยงานผู้ส่งผลงาน
- ✓ การบูรณาการการทำงานร่วมกับเครือข่าย
และภาคส่วนที่เกี่ยวข้อง
- ✓ ผลลัพธ์
- ✓ ผลกระทบ

ตัวชี้วัดกลุ่มปัจจัยนำเข้า (Input) ร้อยละ ๑๕

- แนวทางการดำเนินงานชัดเจน (๔ คะแนน)
- การใช้ทรัพยากรเหมาะสม (๓ คะแนน)
- บทบาทของหน่วยงานผู้ส่งผลงาน (๘ คะแนน)

ตัวชี้วัดเชิงกระบวนการ (Process) ร้อยละ ๓๐

- การมีส่วนร่วมของประชาชน (๑๐ คะแนน)
- การบูรณาการการทำงานร่วมกับเครือข่ายและภาคส่วนที่เกี่ยวข้อง (๑๐ คะแนน)
- กระบวนการทำงานมีประสิทธิภาพ และความคิดริเริ่มสร้างสรรค์ (๑๐ คะแนน)

ตัวชี้วัดผลลัพธ์ผลกระทบ (Outcome and Impact) ร้อยละ ๕๕

- ผลงานมีผลผลิต ผลลัพธ์ ผลกระทบที่แก้จนได้จริงเป็นที่ประจักษ์
- **ตอบโจทย์ปัญหา (Relevance) (๕๐ คะแนน)**
 - ผลผลิต (๑๕ คะแนน)
 - **ผลลัพธ์ (๒๐ คะแนน)**
 - **ผลกระทบ (๕ คะแนน)**
- โอกาสในการนำไปขยายผล (๕ คะแนน)
- ความยั่งยืนของโครงการ (๑๐ คะแนน)